

4. 4...♘d7 5.♘g5

- **Introducción**
- **Desviaciones tempranas**
- **Línea principal, después de 10.♙xe4**
- **Resumen**

• Introducción

1.e4 c6 2.d4 d5 3.♘d2 dxe4 4.♗xe4 ♘d7 5.♗g5 (ver diagrama 53)

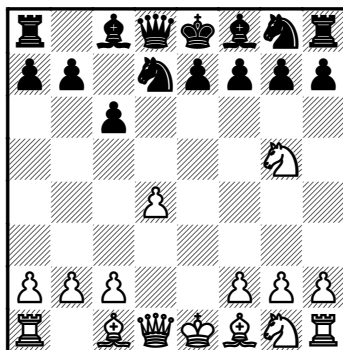


Diagrama 53

El caballo blanco es hiperactivo

Esta variante irrumpió en la escena ajedrecística a mediados de los ochenta, tras un par de sensacionales victorias de Efim Geller y Mijail Tal. Por un momento se tuvo la impresión de que la Caro-Kann con 4...♘d7 había quedado enterrada. Sin embargo, y como suele suceder, una vez superado el shock inicial, la variante comenzó a recuperarse lentamente. Los reveses se fueron haciendo raros, y los defensores de la causa negra pudieron elaborar un sistema de desarrollo que no les permitía a las blancas sacrificar nada. Pronto las cosas volvieron a su cauce y ♗g5 se convirtió en otra variante, en la que las blancas podrían lograr ventaja, pero con excelentes posibilidades de contrajuego para las negras. Así están las cosas al día de hoy.

En la primera sección examinaremos todas las desviaciones de la línea principal. Esta sección produce lástima, desde el punto de vista de las negras, y contiene muchas de las primeras catástrofes en la variante, y una reciente por parte de un campeón mundial que debería haber estado prevenido.

La segunda sección se ocupa de la línea principal. Se trata de una secuencia muy elaborada, en la que hasta la décima jugada las negras no pueden empezar a pensar por su cuenta.

• Desviaciones tempranas

1.e4 c6 2.d4 d5 3.♘c3 dxe4 4.♗xe4 ♘d7 5.♗g5 ♗gf6

En esta línea, el primer objetivo de las negras es muy simple: expulsar al molesto caballo de "g5". Para hacerlo, deberán jugar ...h7-h6, pero este avance tiene el inconveniente de debilitar "g6", una casilla importante, cerca del rey. Esto

significa que después de ...h7-h6, las blancas podrán realizar un peligroso sacrificio en "e6" o "f7", que no sería posible de seguir el peón "h" en "h7". Tras algunas experiencias penosas, las negras diseñaron un esquema de desarrollo para evitar todos los sacrificios peligrosos. Tal esquema constituye la línea principal y es objeto de estudio en la siguiente sección. Aquí nos detendremos en las primeras desviaciones, algunas de las cuales suponen un imprudente ...h7-h6 y el correspondiente castigo. Las alternativas a 5...♘gf6 están cubiertas como sigue:

5...h6? puede verse en la partida n° 20.

5...♘df6 es el tema de la partida n° 21.

5...e6 puede verse en la partida n° 22.

6.♙d3

Sólo después de esta jugada tiene la variante un carácter independiente, ya que 6.♙c4 traspone al capítulo anterior.

6...e6

La jugada más sólida y evidente. Las negras se disponen a desarrollar su flanco de rey. 6...h6 se comenta en la partida n° 23.

7.♘1f3 ♙d6

7...♙e7 es menos activo y también deja a las negras expuestas a sacrificios (hasta el inmediato 8.♘xf7 es interesante). ¿Qué sucede aquí, en caso de 7...h6? ¿No pueden las negras desembarazarse aún del molesto caballo? La partida n° 24, uno de los encuentros más famosos de los últimos años, aporta la respuesta a estas cuestiones.

8.♙e2

Esto se considera más preciso que 8.0-0, ya que tras la secuencia 8...h6 9.♘e4 ♘xe4, las blancas podrían retomar de dama, lo que les da, en algunas líneas, la posibilidad de jugar ♙g4, para atacar el flanco de rey negro. Después de 8.0-0 h6 9.♘e4 ♘xe4 10.♙xe4, el mejor plan para las negras probablemente sea 10...♙c7, seguido de ...b7-b6, ...♙b7 y ...0-0-0.

8...h6! (ver diagrama 54)

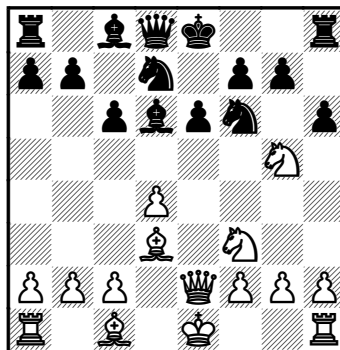


Diagrama 54

Ahora es seguro ...h7-h6

Por fin, las negras pueden atacar al caballo enemigo sin temer serias repercusiones. Deben hacerlo además, pues en caso de realizar 8...0-0?, caerían en la celada 9.♘xe6 fxe6 10.♙xe6+ y 11.♙xd6. Ciertamente que las negras pueden jugar de forma intermedia 9...♗b4+, pero la posición después de 10.c3 sigue siendo buena para las blancas.

9.♘e4 ♘xe4 10.♙xe4

Ésta es la línea principal, y se cubre en la sección siguiente.

Teoría

Las negras no tienen por qué aprender la vasta mayoría de las líneas de esta sección, si bien les resultará útil enterarse de qué puede suceder en caso de extravío. Con ese color, no debe usted tocar el peón "h" antes de la octava jugada, y todo irá bien.

Estadísticas

Con las jugadas 5...e6 y 5...♘df6, las negras han conseguido un 40% de la puntuación. Un porcentaje mucho mejor que si las negras permiten el sacrificio de pieza, como hizo Kasparov en la partida n° 24. En tal caso, las negras apenas logran un 30%.

Partida n° 20

John Nunn – Kiril Georgiev

Linares 1988

1.e4 c6 2.d4 d5 3.♘d2 dxe4 4.♘xe4 ♘d7 5.♘g5 h6?! 6.♘e6! (ver diagrama 55)

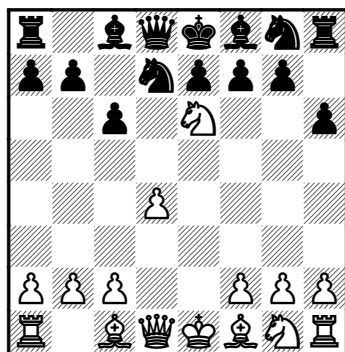


Diagrama 55

Las blancas plantean el truco principal

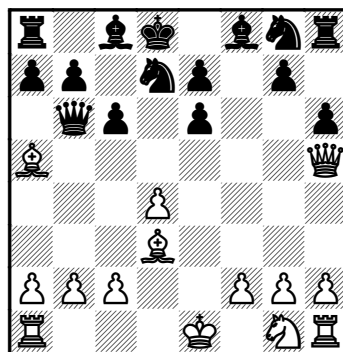


Diagrama 56

Las blancas clavan y ganan

Kiril Georgiev es un jugador muy fuerte y sabía que el caballo no iba a retirarse así como así al atacarlo.

Entonces ¿por qué lo hizo? Bueno, probablemente pensaba que las blancas acabarían tomando el alfil de "f8", saliendo de la apertura sólo con un ligero tirón. Y tal vez eso es lo que hubiera debido suceder.

6...♖a5+

Espero que haya visto usted la variante 6...fxe6?? 7.♖h5+ y mate a la siguiente. Sin embargo, la inmediata 6...♖b6 podría ser una ligera mejora. ¿Obligaron realmente las negras a desarrollar el alfil por "d2" pensando en ganar el peón de "b2"? Sea como fuere, pronto lamentarán esa decisión, mientras que en caso de 6...♖b6, las blancas pueden elegir entre 7.♗xf8 y especular en plan Tal (véase partida n° 23), con 7.♗d3.

7.♗d2 ♖b6 8.♗d3! fxe6??

¡Oh, cielos! Si descartamos las derrotas por apuros de tiempo, éste probablemente sea el error más burdo cometido por un Gran Maestro de más de 2600 Elo. Cualquiera otra cosa es mejor.

9.♖h5+ ♗d8 10.♗a5! (ver diagrama 56)

Sí, de esta sencilla manera, la dama está cazada. Por alguna razón, Kiril Georgiev siguió jugando sin ninguna opción hasta el movimiento 42, pero le ahorraré el resto al lector.

Partida n° 21

John Nunn – Mihail Tal

Bruselas 1988

1.e4 c6 2.d4 d5 3.♗d2 dxe4 4.♗xe4 ♗d7 5.♗g5 ♗df6

En los primeros días de esta variante, las negras no podían decidir qué caballo situar en la casilla "f6", pero después de esta partida, la mayoría de los jugadores renunciaron a 5...♗df6.

6.♗1f3 e6

La sólida, pero pasiva, 6...♗g4 7.h3 ♗xf3 8.♗xf3 e6, probablemente sea lo mejor que pueden hacer las negras después de su quinta jugada.

Nótese que 6...h6? sigue siendo malo, debido a 7.♗xf7! ♗xf7 8.♗e5+ ♗e8 9.♗d3, con un feroz ataque.

7.♗e5 (ver diagrama 57)

7...♗h6 8.♗d3 ♗d6

Las negras descartan 8...♖xd4, debido a 9.♗gx7! ♗xf7 10.♗xf7, y no pueden jugar 10...♗xf7, por 11.♗g6+, ganando la dama.

9.c3 ♖c7 10.♖e2 c5

Con esto las negras caen en problemas, pero todo su esquema resulta muy sospechoso. Tal quiere enrocar corto, pero teme hacerlo. Las blancas jugarían ♗gf3, siguen con g2-g4, y es improbable que las negras resistan mucho tiempo.

11.♗b5+! (ver diagrama 58)

11...♗e7

No hay alternativa, pues 11...♔d7 invita a todo tipo de sacrificios. Lo más preciso, según Nunn, sería 12.♙xd7+ ♖xd7 13.♗exf7!

12.0-0 cxd4 13.cxd4 ♖f5 14.♙e3 ♗xe3 15.fxex3?

Era mejor 15.♖xe3, y las negras seguirían amenazadas de un fuerte ataque.

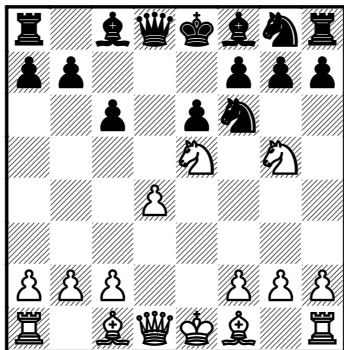


Diagrama 57

Las blancas apuntan al peón de "f7"

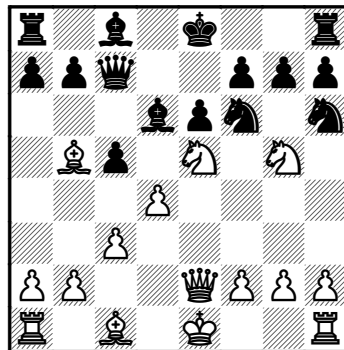


Diagrama 58

Un desagradable jaque

15...♙xe5 16.dxe5 ♖xe5 17.♗d3 ♖xg5?

Las negras dejan escapar su oportunidad. Después de 17...a6! 18.♖a3+ ♗d6 19.♖xd6+ ♔xd6 20.♗xf7+ ♔e7 21.♗xh8 axb5, habrían entrado en un final con buenas posibilidades de resistencia.

18.♖a3+ ♔d8 19.♖ad1+ ♙d7 20.♙xd7

Las negras se rindieron, en vista de que 20...♗xd7 21.♖xf7 ♖b5 22.♖d6 conduce al mate, y otras variantes no son mejores.

Partida n° 22

Judith Polgar – Yasser Seirawan

Bali 2000

1.e4 c6 2.d4 d5 3.♗c3 dxe4 4.♗xe4 ♗d7 5.♗g5 e6

Esta jugada, especialidad del GM norteamericano Yasser Seirawan, es la más sólida de las quintas jugadas alternativas de que disponen las negras. En realidad, probablemente sea la única alternativa viable a la línea principal.

6.♙d3 ♙e7 7.♗1f3 h6 8.♗e4

8.♗xe6?! fxex6 9.♙g6+ ♔f8 no parece aquí lo bastante bueno.

CONSEJO:

El sacrificio en "e6" suele ser insuficiente si el rey negro puede retirarse a "f8", donde no interfiere demasiado con el resto de sus piezas. Si el rey debe retirarse a "e7", la cosa cambia mucho.



8...♗gf6 9.♗xf6+

9.c3 y 9.♖e2 son alternativas razonables.

9...♙xf6

La forma correcta de retomar. El caballo negro permanece en "d7", desde cuya casilla controla "e5" y apoya el avance ...c6-c5.

10.0-0 b6

Seirawan juega la apertura con sencillez y facilidad. Sólo quiere hacer ...c6-c5 una vez que ha movilizado sus fuerzas.

11.♙f4 ♘b7 12.♙e4

Las blancas tratan de impedir el avance adversario ...c6-c5, pero a la larga no podrán seguir haciéndolo. Hay, por tanto, una buena razón para jugar 12.♖e2, a fin de que la posición sea más complicada cuando las negras realicen la inevitable ruptura ...c5.

12...♖c8! (ver diagrama 59)

13.♖e2

¿Se está preguntando por qué no hicieron las blancas 13.♙d6 para impedir el enroque? Bueno, así se jugó en la partida Ivanov – Seirawan, Campeonato de EEUU 2000, unos meses antes de esta partida con Polgar. Seirawan respondió tranquilamente 13...♙e7, sin temer 14.♙xe7 ♖xe7, pues las blancas no están en condiciones de lanzar un ataque. En realidad, la partida finalizó en tablas después de 15.♘e5 c5 16.♖f3 ♘xe5 17.dxe5 ♙xe4 18.♖xe4 ♖c7 19.♙ad1.

13...0-0 14.c4 c5 15.d5

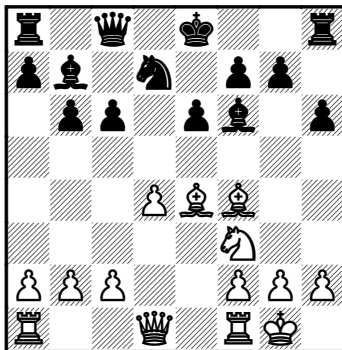


Diagrama 59

Las negras preparan ...c6-c5

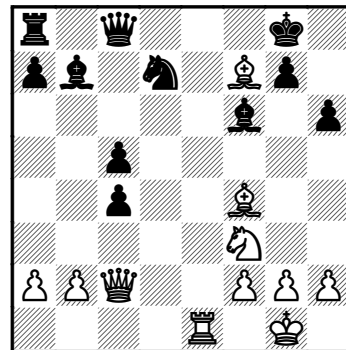


Diagrama 60

Forzando el jaque perpetuo

Con 15.♙xb7 ♖xb7 la posición queda totalmente igualada, de modo que Polgar realiza una tentativa por complicar el juego.

15...exd5 16.♙xd5 ♖e8 17.♖c2 b5!? 18.♙ae1 ♖xe1 19.♙xe1 bxc4 20.♙xf7+!?

(ver diagrama 60)

Pero de pronto su estado de ánimo sufre un cambio y fuerza las tablas.

20...♙xf7 21.♖xc4+ ♙g6 22.♖d3+ ♙f7 23.♖c4+

Tablas.