

Partida nº 28
Michel Adams – John Nunn
 Hastings 1996-97
 Defensa Siciliana, 2. ♘f3 e6 3.c3

A fines de noviembre, Petra y yo viajamos a otro torneo de fin de semana, en Irlanda, esta vez en Kilkenny. Mi resultado fue de 4,5 (de 6), compartiendo el segundo puesto con Chris Ward, a un punto del vencedor, Mickey Adams. Unas semanas después, de nuevo me aventuré a acudir a Hastings para la cita anual con el ajedrez, el aire del mar y los restaurantes congelados. Mickey Adams sufría un fuerte resfriado, lo que le hizo perder, inesperadamente, sus tres primeras partidas, e incluso debería haber perdido también la cuarta, pues Glenn Flear dejó escapar varios mates en dos. Sin embargo, ni siquiera un virus puede derribar a Mickey, de modo que me sentí feliz con el resultado de la siguiente partida, jugada en la segunda ronda.

Los sacrificios posicionales de calidad son muy habituales hoy en día, pero sigue siendo fácil evaluarlos erróneamente. Hasta un jugador tan fuerte como Adams permitió a las negras entregar calidad en la jugada 27. A cambio, las negras obtuvieron un peón, dislocaron la estructura de peones blancos y activaron sus alfiles. Después de esto, las negras debían haber conseguido una clara superioridad, pero en mi ansiedad por recuperar el material sacrificado, dejé escapar mi ventaja. Cuando tienes una peligrosa iniciativa en tus manos, es importante no obsesionarse con el material. Un desliz de las blancas permitió a las negras ganar un peón, pero en el final de torres resultante, las negras dejaron escapar la oportunidad (en la jugada 41) de activar su torre. De las tres posiciones que una torre puede ocupar en relación con un peón pasado, la peor, normalmente, es que esté situada por delante de su peón, y la mejor, que lo esté por detrás del mismo. Defender el peón lateralmente se encuentra, en general, entre ambos extremos. Las negras podían haber trasladado su torre de la posición frontal a la lateral, lo que les habría reportado la victoria. Al dejar escapar esta oportunidad, las blancas lograron excelentes posibilidades de tablas, pero un error garrafal le costó a Adams la partida.

1.e4 c5 2. ♘f3 e6 3.c3

Por entonces, yo solía jugar la Variante Sveshnikov, y Adams decide evitarla. Aunque las líneas 2.c3 y 2. ♘f3 e6 3.c3 pueden transponer, el orden de jugadas 3.c3 restringe hasta cierto punto las opciones de ambos bandos.

3...d5

Si las negras hacen 3... ♘f6, entonces el distinto orden de jugadas no tiene mucho impacto, pero en las líneas con ...d5 sí existen diferencias.

4.exd5

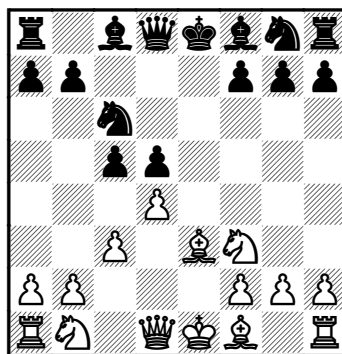
Para 4.e5, observe la partida nº 35.

4...exd5

Aquí vemos una de las diferencias significativas. Hoy en día, la línea principal, después de 2.c3 d5 3.exd5 ♖xd5 4.d4, es 4... ♘f6 5. ♘f3 ♙g4 (véase partida nº 16), pero esto no es posible si las negras han jugado ya ...e6.

Las negras pueden seguir jugando las viejas líneas con ... ♘f6 y ... ♘c6, ya que no dependen de ... ♙g4, pero preferí explotar la jugada adicional ...e6, para retomar en "d5" de peón.

5.d4 ♘c6 6. ♙e3



Esta línea está pensada para obligar a las negras a decidir qué hacer con su peón de "c5". La principal alternativa es 6.♟b5 ♟d6 7.dxc5 ♟xc5 8.0-0 ♘e7 9.♘bd2 0-0 10.♘b3 ♟d6 (10...♟b6 también es posible) 11.♟d3, que traspone a una posición que a menudo se produce en la Francesa, mediante un orden de jugadas de este tipo: 1.e4 e6 2.d4 d5 3.♘d2 c5 4.exd5 exd5 5.♘gf3 ♘c6 6.♟b5 ♟d6 7.dxc5 ♟xc5 8.0-0 ♘e7 9.♘b3 ♟d6 10.c3 0-0 11.♟d3. En mi opinión, este sistema ofrece a las blancas mayores posibilidades de lograr ventaja que el adoptado por Adams en esta partida. Sin embargo, opiniones como ésta están condicionadas por una cuestión de gusto.

6...c4

También es perfectamente jugable 6...cxd4, con buenas perspectivas de igualar.

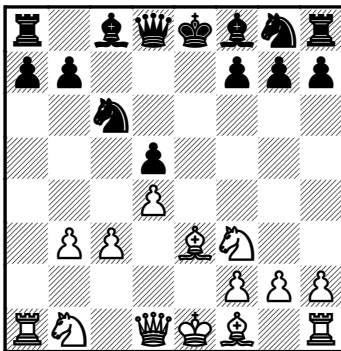
7.b3

Las blancas deben eliminar el restrictivo peón, pues de no ser así, las negras lograrían una posición muy cómoda.

7...cxb3

Respuesta casi universal en esta posición, ya que es un riesgo excesivo tratar de conservar la cadena de peones con 7...b5. Veamos: 8.a4 ♖a5 9.♘bd2 b4 10.cxb4 ♘xb4 11.bxc4 ♟f5 12.♞c1 ♞c8 13.c5 ♘d3+ 14.♟xd3 ♟xd3 (Tereshkova – Zagorskaia, Minsk 1996), y ahora 15.♖b3! ♟c4 16.♞xc4 dxc4 17.♖xc4 concede a las blancas una fuerte iniciativa.

8.axb3



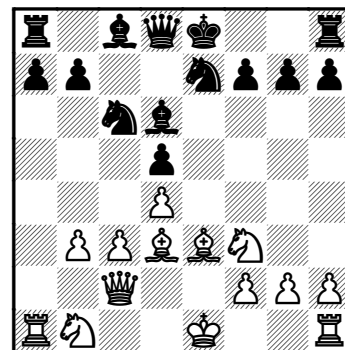
A primera vista, el cambio del peón "c" negro por el "a" enemigo debe favorecer a las blancas, según el principio general de que un

peón más centralizado es más valioso. Sin embargo, en este caso, el cambio de peones no concede gran cosa a las blancas. A menudo se da el caso de que pequeñas ventajas estáticas no significan mucho, a menos que estén acompañadas por otros factores dinámicos, como piezas más activas o ventaja en desarrollo. Aquí las negras no tienen problemas con su desarrollo, y una vez que sus piezas estén en juego, las blancas tendrán dificultades para demostrar que tienen ventaja. Las cosas serían distintas si las blancas pudiesen presionar sobre el peón aislado de "d5", pero sus piezas no están dispuestas para esa misión. Si las blancas juegan c4, las negras defienden "d5", ignorando ese avance, e incluso pueden beneficiarse de la casilla "b4". Las cosas son diferentes en la línea análoga 1.e4 c5 2.c3 e6 3.d4 d5 4.exd5 exd5 5.♟e3 c4 6.b3 cxb3 7.axb3 ♘c6. Aquí las blancas pueden continuar con 8.♟d3 ♟d6 9.♖f3 ♘ge7 10.♘e2, y desde "e2", el caballo puede trasladarse a "f4" para presionar sobre el peón negro de "d5", o incluso a "g3", apuntado a la sensible casilla "f5". Esta línea permite a las blancas más posibilidades de lograr la iniciativa que la de la partida (en la que, por supuesto, el caballo blanco se ha desarrollado por "f3", incluso antes de haber jugado c3).

8...♟d6 9.♟d3 ♘ge7

La mejor casilla para el caballo negro, ya que no sólo protege "d5", sino que prepara la maniobra de cambio de alfiles de casillas blancas, con ...♟f5.

10.♖c2



La continuación más precisa, pues la inmediata 10.0-0 puede contestarse con 10...♙f5. Sin embargo, la posición de la dama en "c2" más tarde puede costarles un tiempo a las blancas, ya que tras ...♞c8, las blancas deberán afrontar la amenaza ...♘b4.

10...h6

Las negras quieren enrocar antes de decidir cómo desarrollar el resto de sus piezas y, por tanto, es esencial la previa ...h6. Sin embargo, la continuación más sencilla probablemente sea 10...♙g4 11.♘bd2 ♞c8 12.♞b1 ♙h5, buscando el cambio de alfiles, con ...♙g6. Este plan evita perder un tiempo en ...h6 y debería igualar. Por ejemplo: 13.0-0 (13.♙xh7?? g6 14.♘g5 ♘f5 15.♞d3 ♙f8! costaría pieza a las blancas en pocas jugadas) 13...♙g6 14.♘h4 ♞c7 15.♘df3 ♙xd3 16.♞xd3 0-0, y la plena igualdad no está lejos.

11.0-0 0-0 12.b4

Esta jugada ha sido la más popular, pero me parece que con ella las blancas no pueden esperar lograr ventaja. Las alternativas son:

1) 12.h3 parece lento. Después de 12...♙e6 13.♘bd2 ♞c8 14.♞b1 ♞d7, las negras de nuevo amenazan ...♙f5, y si las blancas tratan de impedirlo con 15.♘h4, entonces el sacrificio de pieza, 15 ...♙xh3! 16.gxh3 ♞xh3 17.♘df3 f5, concede un peligroso ataque a las negras.

2) 12.♘h4 quizá sea la única esperanza de las blancas para conseguir ventaja. El caballo cubre la casilla "f5" de nuevo y prepara el avance del peón "f". Sin embargo, un plan así es de doble filo, y después, por ejemplo, de 12...♞c7 13.f4 ♙d7 14.♘d2 ♞fe8 15.♞ae1 b5, las negras deberían tener contrajuego suficiente.

12...♙g4

La respuesta más natural. Ahora las negras ganan tiempo para completar su desarrollo.

13.♘bd2

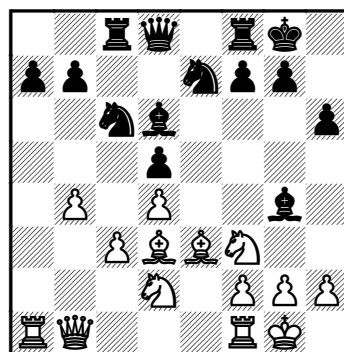
La opción 13.b5 (13.♘h4 ♞c8 14.h3 ♙h5 es más o menos igualado, pero no 14...♘b4? 15.♞d2, y las negras tienen problemas) 13...♙xf3 14.bxc6 es complicada, pero no da ninguna ventaja a las blancas, con un juego preciso:

1) 14...♞c8 15.♘d2! (15.gxf3 ♞h3 16.f4

♞g4+ es tablas) 15...♙xg2 (15...♙h5 16.cxb7 ♞xb7 17.c4 da ventaja a las blancas) 16.♙xg2 ♞g4+ 17.♙h1 ♞h3 18.f4 ♞xe3 19.♞f3 ♞e6 20.cxb7 ofrece alguna ventaja a las blancas.

2) 14...♘xc6! 15.gxf3 ♞h4 16.♞e1 (16.f4 ♞g4+ hace tablas, pero puede que ésta sea la mejor continuación para las blancas) 16...♞fe8 17.♙f1 ♞xh2, con buena compensación por la pieza. Nótese que 18.♙e2?? falla, debido a 18...♞xe3+ 19.♙xe3 ♞e8+ 20.♙d2 ♞xf2+ 21.♙e2 ♙g3 22.♘a3 ♘xd4 23.cxd4 ♞e3+ 24.♙d1 ♞xd4+, y las blancas pierden sus dos torres.

13...♞c8 14.♞b1



Las blancas deben mantener su dama en la diagonal "b1-h7" para impedir ...♙f5.

14...a6

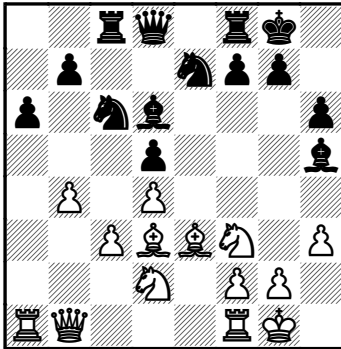
Jugada profiláctica. Las negras impiden b5 (véase la nota siguiente) y preparan ...♘a7-b5, que no sólo bloquea el peón "b" blanco, sino que también ejerce presión sobre el peón retrasado de "c3". Si las blancas cambian en "b5", entonces las negras quedarán con peones doblados y aislados, pero el blanco se habrá desprendido de su mejor pieza menor.

La principal alternativa era la más dinámica 14...f5!?, que gana un peón virtualmente por fuerza, pero debilita "e5" y deja mal situadas las piezas negras. La línea principal es 15.b5 ♘a5 16.♘e5 ♞xc3 17.♙f4 y, en compensación por el peón, las blancas pueden apuntar al alfil de "g4" y al caballo de "a5". Después de 17...♞c7 18.♞e1 ♙h5 19.h4 b6 20.♞b2, o de 17...g5 18.♙g3 ♙h5 19.f4, la posición sólo puede evaluarse como confusa.

15.h3

Aquí, 15.b5 es decididamente malo, en vista de 15...axb5 16.♖xb5 f5 17.h3 ♕h5, y la amenaza ...f4 no es fácil de neutralizar.

15...♕h5



Ahora las negras amenazan realmente ...f5, ya que sin la posibilidad de b5, las blancas no pueden lograr el control de la casilla "e5".

16.♘h4

Con una sola jugada, las blancas impiden tanto ...f5 como ...♕g6.

16...♘a7

Las negras responden con su propia jugada polivalente, que impide b5 y prepara ...♘b5, atacando, al mismo tiempo, el peón de "c3".

17.♖c1

Las blancas deciden, sencillamente, defender el peón atacado. Podían haber intentado sacrificar el peón, con 17.♘b3 ♖xc3 18.♘c5, pero después de 18...♕xc5 19.dxc5 ♘ec6 20.♘f5 ♖xd3! 21.♖xd3 ♕g6 22.g4 ♘b5, las negras tienen buen juego por su modesta inversión material.

17...♘b5 18.♕xb5?!

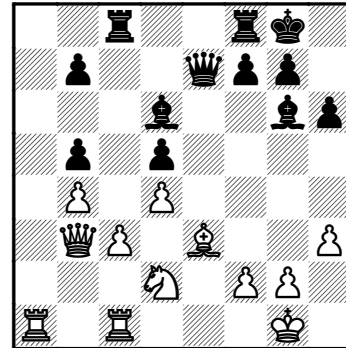
Las blancas deciden dañar la estructura negra de peones, pero en mi opinión, las debilidades de las casillas claras es un factor más importante que la fractura producida. 18.♖b3 habría conservado el equilibrio. Por ejemplo: 18...f5 19.c4 (19.♘df3? cuesta material a las blancas, tras 19...g5 20.♘xf5 ♘xf5 21.♖xd5+ ♘g7, ya que no pueden tomar en "f5", a causa de ...♕h2+) 19...dxc4 (19...f4 20.cxb5 fxe3 21.fxe3 ♖xc1+ 22.♖xc1 axb5 también es satisfactorio para las negras) 20.♘xc4 ♘h8

21.♘xd6 ♖xc1+ 22.♖xc1 ♖xd6, con una posición más o menos igualada.

18...axb5 19.♘f5

Las blancas cambian prudentemente su caballo de banda, ya que ...♖d7 impide la posibilidad ♘f5.

19...♕g6 20.♘xe7+ ♖xe7 21.♖b3



21...♖fd8?!

Las negras cometen una imprecisión. No puede ser que "d8" sea la casilla correcta para esta torre, donde lo único que hace es impedir que las blancas tomen en "d5". Mucho mejor hubiera sido reservar esta tarea para la dama, dejando que la torre ocupara la columna abierta "e". Después tanto de 21...♖d7 22.♘f1 ♖fe8, como de 21...♖e6 22.♘f1 ♕f5, las negras tendrían una ligera ventaja.

22.♘f1 ♖f6 23.♖d1!

Una excelente jugada defensiva, con idea de ♖e2. Las piezas negras están mal situada para responder al ataque sobre su peón de "b5".

23...♖c7

Las negras preparan un contraataque sobre el peón de "c3".

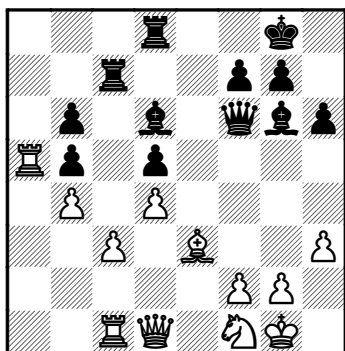
24.♖a5

Después de 24.♖e2 ♕f5!, es muy peligroso tomar el peón:

1) 25.♖xb5 ♖g6 (25...♕xh3 26.gxh3 ♖g6+ 27.♘h1 ♖e4+ sólo conduce a jaque perpetuo) 26.♘h1 ♕d3 traspone a la línea 2).

2) 25.♘h1 ♖g6 26.♖xb5 ♕d3 27.♖b6 (27.♖xd5?? ♕e4, ganando) 27...♖e8, con iniciativa muy peligrosa de las negras.

24...b6



La mejor forma de responder al ataque sobre el peón de "b5".

25...Ra6

El blanco no se atreve con 25...Rxb5?, porque tras 25...xf8 26.Ke2 Kc6, la torre queda inmovilizada y en peligro de perderse con ...f6 y ...e8. Sin embargo, las negras habrían preferido evitar ...b6, ya que tras Ra6, sus piezas tienen la obligación adicional de defender "b6". Por ahora, no pueden tomarlo, debido a ...h2+, pero más adelante, una de las piezas negras quedará atada a la defensa del peón.

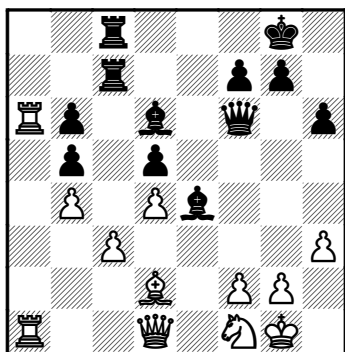
25...Rdc8 26.e2

Las blancas han respondido al ataque sobre "c3", y ahora planean Ke3 y Ke2, presionando sobre "d5" y "b5", respectivamente.

26...e4

Buscando contrajuego en el flanco de rey, antes de que las blancas organicen sus piezas para atacar los peones débiles.

27.Rca1?



Un claro error, pues las blancas no deberían haber permitido el sacrificio de calidad en "c3". Lo correcto habría sido 27.Ke3 (no 27.Ke2? Rxb4 28.f3 e5 29.Rxb5 Rxc3, que es favorable a las negras) 27...Ke6, y ahora:

1) 28.Rf1?! e4 29.Rxb5 e3, con otra bifurcación:

1a) 30.fxe3 Kg6 31.Rf1 Kc6! (31...Rd3 32.Rxb6 Rxb6 33.Rxd3 Ra7 sólo es ligeramente mejor para las negras) 32.Ra7 Rf6 33.Ke2 e3 34.Rf2 Kh5, con ataque decisivo de las negras.

1b) 30.e3 Kg6 31.Rf1 Rd3 32.Rxb6 Rxf1 33.Rxg6 fxg6 34.Rxf1 Rxc3, y las negras tienen una clara ventaja en el final.

2) 28.Ke2 Rxb4 29.Rxb5 Rxc3 30.Rxb6 Ke7 31.Rb8 Kd8 32.Rxc8 Kxc8, con igualdad.

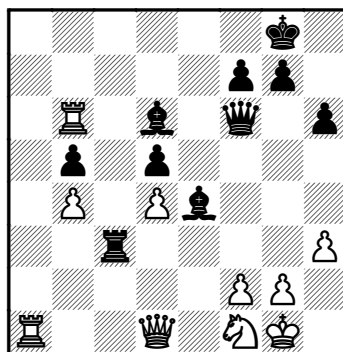
27...Rxc3!

Las negras aprovechan su oportunidad. A 27...Rg6, se podría responder 28.Rg4.

28.e3 Rxc3

Una fea posición para las blancas, pues las negras tienen ya un peón por la calidad y, además, los peones de "b4" y "d4" son débiles. Si las negras pueden conseguir un segundo peón por la calidad, entonces tendrán ventaja, gracias a sus activas piezas y a la pareja de alfiles.

29.Rxb6



Las blancas deciden devolver de inmediato la calidad. Tratar de aferrarse al material sería muy peligroso. Por ejemplo:

1) 29.R6a3 Rc4 gana el peón de "d4", manteniendo la presión.

2) 29.♖d2 ♕xb4 no ayuda en absoluto a las blancas.

3) 29.f3 ♕d3 de nuevo gana el peón "d4".

4) 29.♗d2, y ahora:

4a) 29...♕f5 30.♗f3 permite a las blancas activar su caballo.

4b) 29...♖xd4 30.♗xe4 ♖xe4 31.♗xb6 ♖f4 32.g3 ♖xg3+ 33.fxg3 ♖xg3+ 34.♗f1 ♖xh3+ 35.♗e2 ♖g2+ 36.♗e3!, y las negras deben contentarse con unas tablas.

4c) 29...♖f4 (esto parece peligroso, pero sólo conduce al jaque perpetuo) 30.♗xe4 dxe4 (30...♖h2+ 31.♗f1 dxe4 32.♖a8+ ♗h7 33.♖g4 es favorable a las blancas) 31.g3 (no 31.♗xb6? ♖h2+ 32.♗f1 ♕f4, y las negras ganan) 31...♖xg3+ (31...♖f5 32.♖g4 no es peligroso para las blancas) 32.fxg3 ♖xg3+ 33.♗f1 ♖xh3+ 34.♗f2 (34.♗e2? ♖g2+ 35.♗e3 f5 36.d5 ♕e5 y las negras ganan, mientras que 34.♗e1 ♕xb4+ 35.♗f2 ♕d6 también lleva al jaque perpetuo) 34...♖h2+ 35.♗f1 (35.♗e3 f5 36.♖a8+ ♗h7 37.♖f1 ♖g3+ 38.♗d2 ♕xb4+ 39.♗c2 ♖c3+ 40.♗b1, con tablas) 35...♖h1+, y tablas.

4d) 29...♖d3! 30.♖e2 ♖xd4 31.♗xe4 dxe4, con dos peones y una peligrosa iniciativa por la calidad. Después de 32.♖g4 ♖e5 33.♖a7 h5, o bien 32.♖6a2 ♖e5 33.g3 ♕xb4, la posición blanca es muy desagradable.

29...♕h2+?

Aquí, el enfoque profiláctico es, sin duda, erróneo. Las negras aprovechan la ocasión de recuperar la calidad, pero al así hacerlo ceden toda su ventaja. Debían haber hecho 29...♖c2!, y ahora:

1) 30.♗d2 ♕h2+ 31.♗xh2 ♖xf2 32.♖g4 ♖xd2 33.♖g1 ♖xb4 34.♖g3 ♗h7, y las negras tienen una gran ventaja.

2) 30.f3 ♖g5 31.♖xc2 (31.g4 ♕h2+ 32.♗xh2 ♖e3+ 33.♗h1 ♖xh2+ 34.♗xh2 ♖f2+ 35.♗h1 ♕xf3+, y las negras ganan) 31...♕xc2 32.♖xd6 ♕b3, es claramente mejor para las negras, pues las blancas sufren por sus peones débiles del flanco de dama y las mal coordinadas torres.

3) 30.♖e1 ♕h2+ 31.♗xh2 ♖xb6, recuperando la calidad en circunstancias mucho más favorables que en la partida. Las blancas,

en cualquier caso, perderán un peón en pocas jugadas.

30.♗xh2 ♖xb6 31.♗g3

Ahora que las blancas han activado su caballo, las negras no pueden aspirar a tener ventaja.

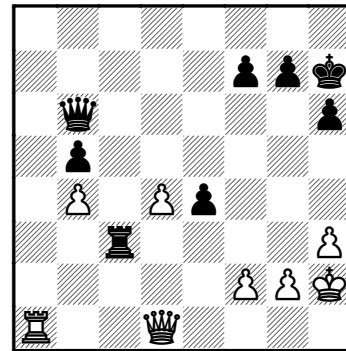
31...♗h7

Jugar a ganar un peón, con 31...♖d3 ó 31...♖c4, se contesta con 32.♖h5, amenazando 33.♖a8+, y las blancas tienen contrajuego suficiente. Otra idea es 31...♖b8, impidiendo ♖a8+ y clavando el caballo. Sin embargo, tampoco en este caso tienen problemas las blancas, siempre que jueguen activamente, con 32.♖g4 ♖c4 33.♖d7.

32.♗xe4

Esto basta para mantener el equilibrio, pero habría sido más simple 32.♖e1! Por ejemplo: 32...♖c7 (no 32...♖xd4?, ya que 33.♗e2 ♖e5+ 34.f4 gana una torre) 33.♖a7! ♖xg3 34.♖xc7 ♖xg2+ 35.♗h1, con jaque perpetuo.

32...dxe4



Si las negras pudiesen consolidar su posición, tendrían ventaja, pues las blancas tienen dos peones débiles por uno negro. Con un juego activo, sin embargo, las blancas mantienen el equilibrio.

33.♖g4 ♖d6+ 34.♗g1 ♖d5

La mejor posibilidad práctica, cubriendo "e4" y "f5". Ahora las negras sólo necesitan un tiempo más, para jugar ...f5 y consolidar su posición.

35.♖e1?

Dándoles a las negras el tiempo que necesitaban. Lo correcto era 35.♖a7!, clavando el

peón "f" por el mate en "g7". En tal caso, la posición estaría completamente igualada.

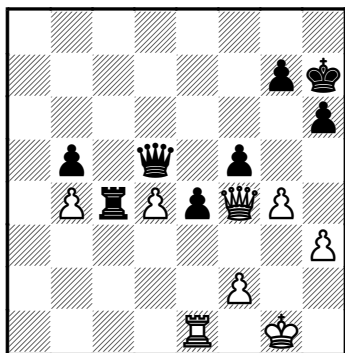
35...f5

Ahora las blancas tienen dificultades, pues no pueden evitar la pérdida de un peón.

36.♖f4

La mejor opción. 36.♖h5 ♘c2, seguido de ...♗d2, aún sería peor para las blancas.

36...♗c4 37.g4



Las blancas encuentran la defensa que resiste más. Dado que inevitablemente perderán un peón, las blancas tratan de reducir al máximo el número de peones, con la esperanza de entrar en un final de torres con peón menos.

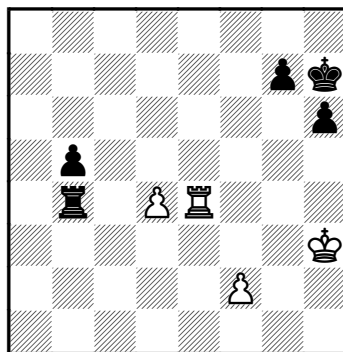
37...fxg4

Más fuerte que 37...♗xb4 38.gxf5 ♗xd4 39.f6 (39.♖g4 ♖c6 40.♗e3 también ofrece posibilidades defensivas a las blancas) 39...gxf6 40.♖xf6 ♖g5+ 41.♖xg5 hxg5, y no está claro que las negras puedan ganar. Por ejemplo: 42.f3 exf3 43.♔f2 b4 44.♔xf3 b3 (después de 44...♗f4+ 45.♔g3 ♗f7 46.h4, las blancas hacen tablas fácilmente) 45.♗e7+ ♔g6 46.♗b7 ♗d3+ 47.♔g4 ♔f6 48.♗b5 ♔e6 49.♗xg5 ♗d4+ 50.♔f3 ♗b4 51.♗g1 ♔d5 52.♗b1!, y la posición es tablas. Si las negras pudiesen ganar la torre blanca, manteniendo cortado, al mismo tiempo, al rey en la tercera fila, entonces ganarían. Sin embargo, las negras se enfrentan al problema de que, tan pronto como bloqueen su torre con ...♔c4 o ...♔d4, las blancas juegan ♔g4 y activan su rey. El rodeo del rey, por el otro lado de la torre tampoco da resultado, debido a que ...♔a4 puede contestarse con ♗a1+.

38.♖xe4+

Después de 38.♗xe4 gxh3 39.♖e5 ♖f7 40.♖g3 ♗xb4 41.♖xh3 ♗b2, ganarían las negras, en vista de su peón extra y del expuesto rey blanco.

38...♖xe4 39.♗xe4 gxh3 40.♔h2 ♗xb4 41.♔xh3



41...♔g6?

Esto permite a las blancas activar su torre y atar la torre negra a la columna "b". Lo correcto era 41...♗c4!, liberando el peón "b" lo antes posible. En tal caso, las negras deberían ganar. Por ejemplo: 42.♗e5 (la única posibilidad, ya que si 42.♔g3 b4 43.♔f3 b3, las negras ganan fácilmente) 42...b4, y ahora:

1) 43.d5 ♗d4 44.♔g2 b3 45.♗e3 ♗b4 46.d6 b2 47.d7 b1♖ 48.d8♖ (las negras ganan, debido a su rey más seguro) 48...♗g4+ 49.♔f3 (49.♗g3 ♖e4+ 50.♔f1 ♗xg3 51.fxg3 ♖f3+ gana otro peón, mientras que 49.♔h3 ♗g6 conduce a un rápido mate) 49...♖f5+ 50.♔e2 ♗a4, y las negras tienen un ataque ganador.

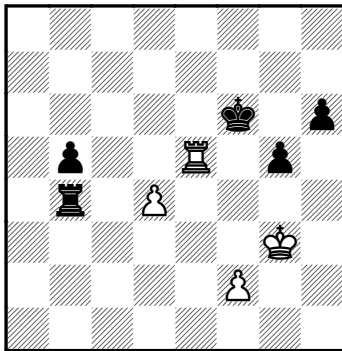
2) 43.♗d5 ♗c3+! (obligando al rey blanco a decidirse entre avanzar y retroceder) 44.♔g2 (44.♔g4 ♗c8 amenaza ...♗b8, y después de 45.♗b5 ♗c4 46.♗d5 b3, las negras ganan fácilmente, debido a que el peón de "d4" está colgando, y con jaque) 44...b3 (también es prometedora la inmediata 44...g5) 45.♗b5 g5! (una jugada importante, que gana espacio en el ala de rey) 46.♗b6 (46.♗b7+ ♔g6 47.♗b6+ ♔f5 48.♗xh6 ♔e4, y las negras ganan cómodamente) 46...♔g7 47.d5 (después de 47.♔f1 h5, el rey blanco no puede jugar al flanco de

dama, porque el peón "h" se escaparía) 47...h5 48.d6 ♔f6 49.d7+ (49.♞b5 ♞d3 50.d7 ♔e7 51.♞xg5 h4 52.f3 ♔xd7, y las negras ganan) 49...♔e7 50.♞b7 h4 51.♔h2 g4 52.♔g2 h3+ 53.♔h2 ♞c2 54.♞xb3 ♞xf2+ 55.♔g1 ♞f3, y las negras ganan.

42.♞e5!

Las blancas aprovechan su oportunidad. La torre negra sólo puede moverse ahora a lo largo de la columna "b", puesto que el cambio de los peones "b" y "d" habría desembocado en un final de tablas teóricas. La torre enfrente del peón es mucho menos efectiva que en "c4".

42...♔f6 43.♔g3 g5



La mejor posibilidad. Las negras tratan de ganar espacio en el flanco de rey y, si es posible, de hacer retroceder al rey blanco.

44.f4??

Un error muy poco habitual en Adams, probablemente ocasionado por el fuerte resfriado que sufría. Al tratar de cambiar un par de peones, las blancas pierden un segundo peón. Pese al reducido material existente, es muy difícil decir si la posición se gana con juego preciso. Sin embargo, tengo la impresión de que debería ser tablas, basándome en el análisis que sigue:

1) 44.♞c5 (una tentativa por jaquear lateralmente al rey negro) 44...h5 45.♞c6+ (45.f4? ♞b3+ 46.♔f2 gxf4 47.♞xh5 b4 48.♞b5 ♔e6 49.♞e5+ ♔d6 50.♞b5 ♔c6 51.♞c5+ ♔b6 52.♞f5 f3 53.♞f8 ♔b5, y las negras ganan) 45...♔e7, y ahora:

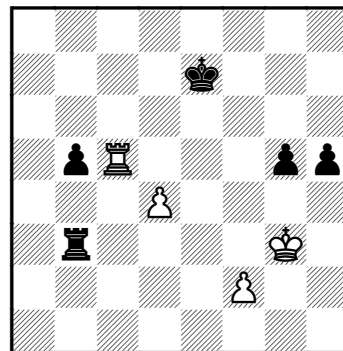
1a) 46.♞h6?! ♞xd4 (no 46...h4+? 47.♔g4

47...♞xd4+ 48.♔xg5 b4 49.f4 ♞d5+ 50.f5 ♞b5 51.♞xh4 b3 52.♞h1, con tablas) 47.♞xh5 ♞d5 48.♞h6 ♔d7 49.♔g4 (49.f4 gxf4+ 50.♔xf4 ♞d6!, y las negras ganan, según las bases de datos) 49...♔c7 50.f3, llegándose a una interesante posición, en la que para ganar se necesita un juego preciso:

1a1) 50...b4? es un error, ya que permite a las blancas hacer tablas con 51.f4 gxf4 52.♔xf4 ♞d6 (después de 52...b3 53.♞h1 ♔b6 54.♔e4!, las blancas ganan un tiempo clave) 53.♞xd6 ♔xd6 54.♔e4, y con el peón en "b5" el final estaría ganado, pero aquí es tablas.

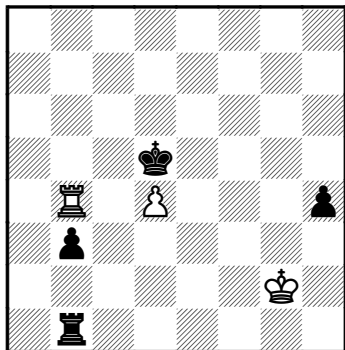
1a2) 50...♞c5! (sacando la torre fuera del alcance del rey blanco) 51.♞e6 (o bien 51.♞h1 ♔b6 52.♞b1 ♞d5 53.♔h5 ♔c5 54.♞c1+ ♔d4 55.♞b1 ♔c3 56.♞c1+ ♔b2, y las negras ganan) 51...b4 52.f4 gxf4 53.♔xf4 b3 54.♞e1 ♔b6 55.♞b1 ♞c3 56.♔e4 ♔c5, y el rey blanco no puede acercarse, de modo que las negras ganan.

1b) 46.♞c5! ♞b3+! (si 46...h4+, 47.♔g4 ♞xd4+ 48.♔xg5 b4 49.♞c7+ ♔e6 50.♞h7 ♞d5+ 51.♔xh4 ♞b5 52.♔g4 b3 53.♞h1 b2 54.♞b1, y tablas, ya que el rey blanco puede apoyar a su peón), y ahora:



1b1) 47.f3 (esto parece un error, dado que expone al rey blanco a jaques en la segunda fila) 47...♞b1 48.f4 (48.♔f2 ♔f6 49.f4 gxf4 50.♞xh5 b4 y 48.♔g2 ♔f6 49.d5 ♞b2+ 50.♔g1 g4 51.fxg4 hxg4 52.d6 ♔e6 53.♞d5 ♔d7 54.♞d3 b4 55.♔f1 ♞c2 56.♞b3 ♞c4 57.♞d3 ♞c6 son ganadoras para las negras) 48...h4+ 49.♔g4 gxf4 50.♔xf4 (50.♔xh4 b4 51.♔g4 b3 52.♞e5+ ♔d6 53.♞e2 b2 54.♔f5

♔d5, y las negras ganan) 50...b4 51.♖b5 b3 52.♕f3 ♔d6 53.♗g2 ♕c6 54.♖b4 ♔d5, llegando a una interesante posición, que parece estar ganada por las negras.



Sin embargo, examinando el diagrama difícilmente se llega a la conclusión de que ¡la idea ganadora clave es llevar la torre negra a "a7"! La línea ganadora es ésta: 55.♕h2 ♔e4 56.♗g2 ♔d3 57.d5 ♕c3 58.♖b8 ♖d1 59.♖c8+ ♕b2 60.♖d8 (60.♖c5 ♔a3, y las negras ganan) 60...♕c2 61.♖c8+ ♔b1 62.♖d8 b2 63.d6 ♖d2+ 64.♕h3 (64.♕h1 ♕c2 65.♖c8+ ♔d3, y las negras ganan, porque su peón corona con jaque) 64...♖d3+ (64...♕c2? 65.♖c8+ ♔d3 66.d7 es tablas) 65.♕xh4 (65.♗g2 ♖a3 66.d7 ♖a7, ganando) 65...♖b3 66.d7 (66.♖c8 ♖b7 67.♖c7 ♖b8 68.d7 ♔a2, y las negras ganan) 66...♖b7 67.♗g5 ♖a7! (la idea clave: las negras protegen su propio rey, manteniendo en observación al peón blanco) 68.♕f6 ♔a2, y las negras ganan por un tiempo.

1b2) 47.♕g2! ♕f6 48.d5 (48.f4? gxf4 49.♖xh5 b4 50.♖b5 ♔e6 51.♕f2 ♔d6 52.♖f5 ♖d3, y las negras ganan) 48...b4 49.♖b5 (49.d6? ♖d3 50.♖b5 ♖d4 51.d7 ♔e7 52.♕h3 ♕xd7 53.♖xg5 ♖f4 54.♖b5 ♕c6 55.♖b8 h4, ganando) 49...♔e5 50.d6+ ♕xd6 51.♖xg5 h4 52.♖b5 ♕c6 53.♖b8 ♕c5 54.♖c8+ ♔d4 55.♖d8+ ♔c4 56.♖c8+ ♔d3 57.♖b8 (las blancas deben mantener atada a la torre blanca; después de 57.♕h3? ♖c3 58.♖b8 ♕c2+ 59.♕xh4 b3 60.f4 b2 61.♖xb2+ ♕xb2 62.♕g5

62...♕b3, el negro gana) 57...♖b1 (57...♖b2 58.♕h3 ♕c3 59.♖c8+ ♕b3 60.f4 ♖f2 61.♖f8 ♕c2 62.♕xh4 b3 63.♕g5 también es tablas) 58.♖b7! (58.f4? ♔e4 y 58.♕h3? ♕e2 pierden) 58...b3, y ahora:

1b2.1) 59.♕h3 ♕c2 60.♖c7+ ♕b2 61.♕xh4 ♖c1 62.♖b7 ♖f1 63.♕g3 ♕c2 64.♖c7+ ♔b1 65.f4 (o bien 65.♕f3 ♖e1) 65...b2 66.♕g4 ♕a2, y las negras ganan.

1b2.2) 59.f4! ♕c3 60.♖c7+ ♕b2 61.f5 ♖d1 62.f6 ♖d6 63.f7 ♖f6 64.♖e7 ♔a2 65.♕h3 ♖f4 66.♖a7+ ♔b1 67.♖e7 b2 68.♖c7, y las blancas se aseguran las tablas.

2) 44.♕f3! parece un camino más sencillo hacia las tablas. Las blancas se disponen a co-testar a ...♖b3+ con ♔e4, manteniendo a su rey más activo que en la línea 1). El juego puede proseguir así: 44...h5 (44...♖b3+ sólo ayuda a las blancas, tras 45.♕e4) 45.♖d5 ♖b3+ (o bien 45...h4 46.♖d6+ ♔e7 47.♖d5 ♖b3+ 48.♕e4 g4 49.♖h5 g3 50.fxg3 hxg3 51.♖g5 b4 52.d5 ♖c3 53.♕d4, y las negras no pueden progresar) 46.♕e4 h4 47.♖d6+ ♕f7 48.♕f5 h3 (48...♖f3+ 49.♕xg5 h3 50.♖h6 b4 51.♕g4 ♕g7 52.♖h5 ♕g6 53.♖g5+ ♕f6 54.♖h5, tablas) 49.♖d7+ ♔e8 50.♖h7 b4 51.♕g4 ♖d3 52.f3 ♖xd4+ 53.♕xg5 b3 54.♖xh3 ♖b4 55.♖h1, y las blancas hacen tablas.

44...♖xd4

No 44...gxf4+? 45.♕g4!, con tablas, pues las negras no pueden progresar. Si la torre negra se desplaza a lo largo de la columna "b", las blancas toman en "f4", mientras que el cambio de los peones "d" y "b" conduce a un final de ♖ (con peones "f" y "h") contra ♖, con tablas fáciles en este caso, a causa de la debilidad del peón de "f4".

Después de la textual, las blancas no pueden tomar en "g5", pero tras 45.♖xb5 ♖xf4 quedan con dos peones menos en un final teóricamente perdido.

Las blancas se rindieron.

Fue una interesante partida en todas sus fases, aunque afectada por algunas imprecisiones.